



**BOORSMATIMMERFABRIEK**

KOZIJNEN | RAMEN | DEUREN

**ONDERHOUD EN GEBRUIK VOORSCHRIFTEN**



## **Inhoudsopgave**

<b>1 Onderhoudsadvies Algemeen.....</b>	<b>3</b>
<b>2 Overige onderhoudsadviezen.....</b>	<b>3</b>
<b>3 Gebruik van draaikiep .....</b>	<b>4</b>
<b>4 Na-stellen van de beslagdelen .....</b>	<b>6</b>



## 1 Onderhoudsadvies Algemeen

Afhankelijk van de expositie-omstandigheden moet periodiek deskundig onderhoud plaats vinden. Indicatief kan het door de NBvT gepubliceerde schema aangehouden worden. Bepalend is het verftechnisch onderhoudsadvies van de fabrikant/leverancier van de eindafwerking. Boorsma werkt met verf van Wijzonol. Wij raden u aan om de onderhoudsinstructie filmpjes te bekijken op [www.wijzonol.nl](http://www.wijzonol.nl)

### Opmerking:

Bij het bewassen van de ruiten ook het houtwerk meenemen. Gebruik geen schuur- of schoonmaakmiddelen of chloor, maar “normale” in het huis gebruikelijke reinigingsmiddelen. Bij het constateren van beschadigingen en/of gebreken dienen direct (eventueel tijdelijke) passende maatregelen genomen te worden.

### Hang- en sluitwerk:

- Voer minimaal één keer per jaar een inspectie uit op functioneren en eventuele beschadiging van het hang- en sluitwerk en/of de coating ter plaatse van het hang- en sluitwerk;
- Regelmatig onderhoud (o.a. schoonmaken en smeren) verhoogt de levensduur en prestatie van het hang- en sluitwerk. De wijze waarop producten onderhouden moeten worden kan per product verschillend zijn, hiervoor wordt dan ook verwezen naar de specifieke aanbevelingen van de leveranciers.

Verderop in dit document wordt specifiek ingegaan op het onderhoud van draaikiepraambeslag. De onderhoudsvoorschriften voor andere systemen zoals hefschuifdeuren en vouw wanden gaan altijd in overleg met de timmerfabrikant.

## 2 Overige onderhoudsadviezen

Tijdens onderhoudswerkzaamheden dient zorg te worden gedragen voor de bescherming van de dichtingsmiddelen. Beoordelingen van de dichtingsmiddelen dienen te geschieden aan de hand van door de fabrikant/ leverancier aangegeven criteria. Indicatie van de levensduur van, aan het buitenklimaat blootgestelde, dichtingsmiddelen mits onderhouden volgens de voorschriften van de fabrikant zijn:

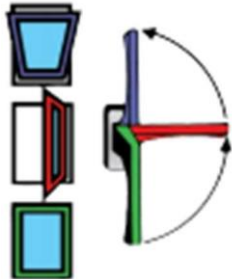
- rubbers : circa 25 jaar;
- schuimbanden : circa 10 tot 20 jaar;
- Kitten: circa 10 tot 15 jaar

Voorts moet het hand- en sluitwerk periodiek op bevestiging en functioneren worden gecontroleerd en onderhouden worden overeenkomstig de onderhoudsvoorschriften van de hang- en sluitwerk fabrikant/leverancier.



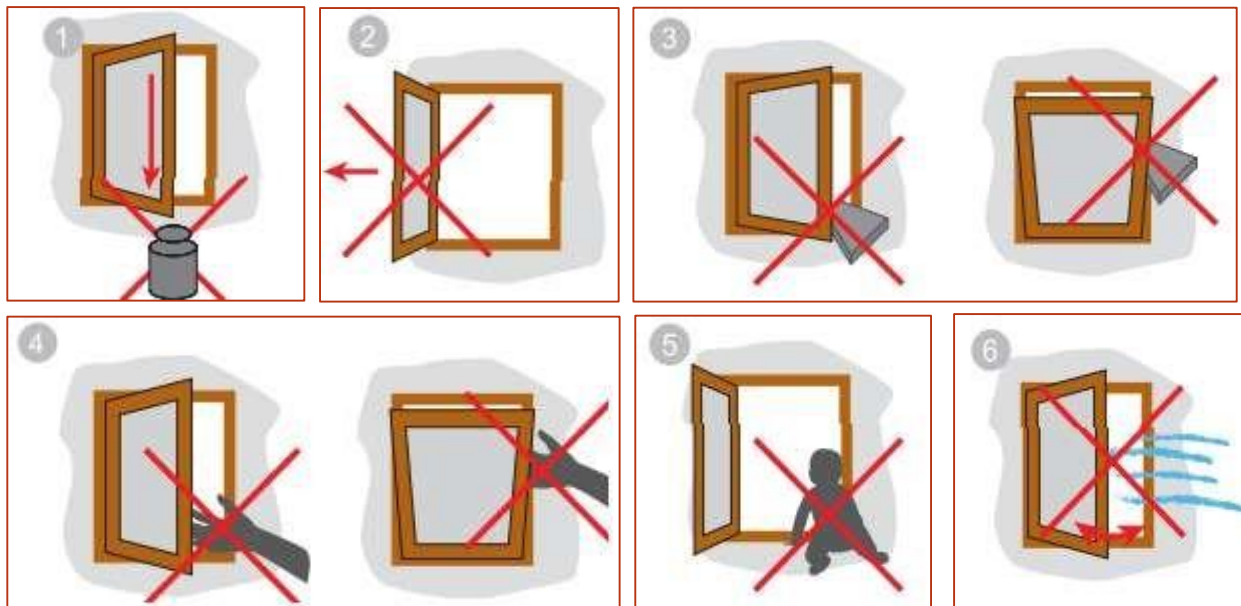
## 3 Gebruik van draaikiep

### Bediening van draaikiep-beslag



- **Kiepstand:** Bediening van draai-val-beslag Stand voor constante ventilatie van de ruimte.
- **Draai-stand:** Alleen voor korte ventilatie (krachtige ventilatie) of voor het reinigen van het glas. Raam niet onbewaakt laten.
- **Gesloten-stand:** Wanneer de ruimte langere tijd onbewaakt is c.q. geen ventilatie gewenst is

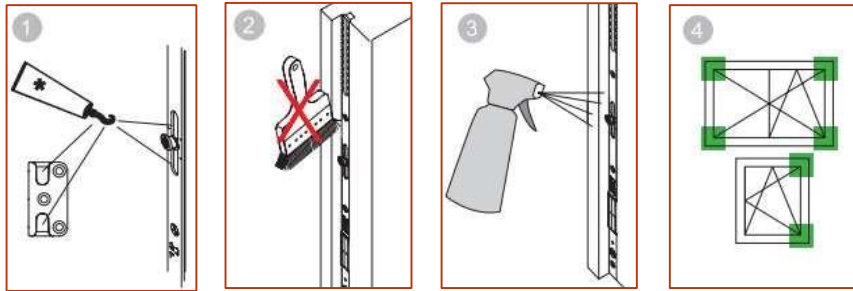
### Gebruiksaanwijzing van het draai-val beslag



1. Extra belasting van het raam voorkomen!
2. Aandrukken van het raam tegen de openingsrand (negge) voorkomen!
3. Geen obstakels tussen de opening van het raam en kozijn plaatsen!
4. Let op voor persoonlijk letsel (afklemmen) van lichaamsdelen tussen raam en kozijn!
5. Er bestaat een gevaar om naar beneden te vallen!
6. Bij sterke luchtstromingen bv. Wind, het raam niet in een draaistand open laten staan!



## Verzorging- en onderhoudsvorschriften



1. Alle beweegbare delen en sluitpunten van het Draai-Valbeslag invetten. (\*vet) o Geen smeerolie, corrosie oplosmiddelen, siliconenspray e.d. gebruiken! Gebruik uitsluitend PH neutraal vet of - Vaseline!
2. Beslagdelen niet overschilderen!
3. Alleen die schoonmaak- en onderhoudsmiddelen gebruiken die de corrosiebescherming van de beslagdelen niet aantasten!
4. Beslagdelen die een veiligheidsrelevant karakter hebben, moeten regelmatig op slijtage gecontroleerd worden!



## 4 Na-stellen van de beslagdelen

Het beslag is zodanig geconstrueerd dat de belasting op het beslag is berekend incl. het gewicht van de beglazing. Het beslag is gemonteerd in een zogenaamde neutraal stand. Nadat het raam op de juiste wijze is voorzien van glas (zie Hoofdstuk 9) dient het beslag door de afnemer te worden schoongemaakt, gecontroleerd en eventueel te worden na-gesteld. **Het na-stellen van het beslag evenals het in- en uithangen van het raam, dient uitsluitend door een vakman uitgevoerd te worden.**

Controleer de diagonalen van het raam en het kozijn.

Controleer de werking van het beslag.

- Werkt het beslag?
- Bewegen alle nokken?
- Staan de nokken in neutrale stand?

Controleer of het raam recht in het kozijn hangt door potlood streepjes te zetten op de hoeken.

### Instellen van de aanpersdruk van speun kozijndeel

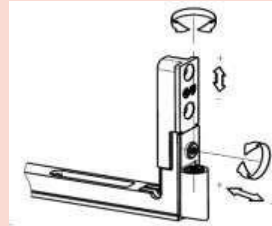
Aanpersdruk  
+/- 0,8 mm



### Instellen van speun raamdeel

Hoogte  
+2mm/-1mm

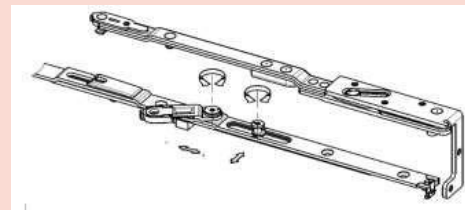
Zijdelings  
+2mm/-1mm



### Instellen van schaar

Links/rechts  
+3mm/-1mm

Aanpersdruk  
=/- 1mm





## Montage en onderhoud

### Onderhoud

**Onderhoud dient ten minste eens per jaar te geschieden!**

#### Smeerpunten

Afb. 1 toont de posities van de mogelijke smeerpunten  
Posities A, C, D zijn functie-relevante smeerpunten.

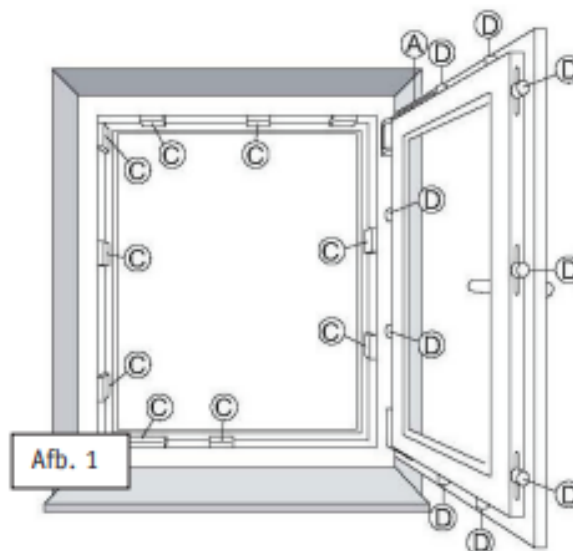
Alvorens de smeerpunten worden ingevet of geolied  
dienen alle punten vuil en stofvrij gemaakt te worden.



het nevenstaande beslagschema komt niet  
noodzakelijkerwijze overeen met het ingebouwde  
beslag. Het aantal vergrendelpunten is afhankelijk  
van de grootte en uitvoering van het raam.

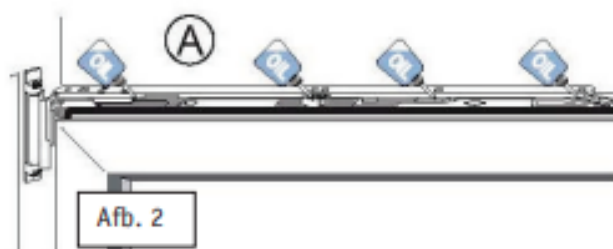


neem voor het onderhoud het raam niet uit zijn  
ophanging. Het raam kan bij het uitnemen omlaag  
vallen en verwondingen of letsel veroorzaken.



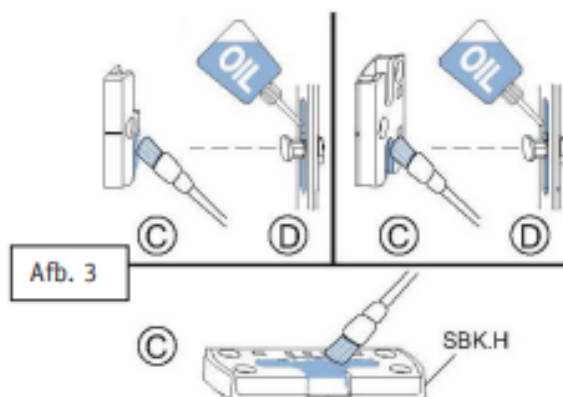
#### Schaar (Afb. 2)

Alle contactpunten met de bovengeleider met olie smeren.  
Druppel op de smeerpunten (A) enkele druppels hars en  
zuurvrije olie.



#### Sluitplaten en sluitnokken (Afb. 3)

- 1 Smeer de sluitplaten (C) aan de inloopzijde in met  
technische vaseline of een ander geschikt zuurvrij vet.
- 2 Strijk de glijvlakken van de sluitnokken (D) in met een  
hars en zuurvrije olie.



#### Bepalen van de inloopzijde (Afb. 4)

